

Sommer Informatik GmbH
Sepp-Heindl-Str.5
83026 Rosenheim
Tel. 08031 / 24881
Fax 08031 / 24882
www.Sommer-Informatik.de
info@Sommer-Informatik.de



Support Capitol Classic

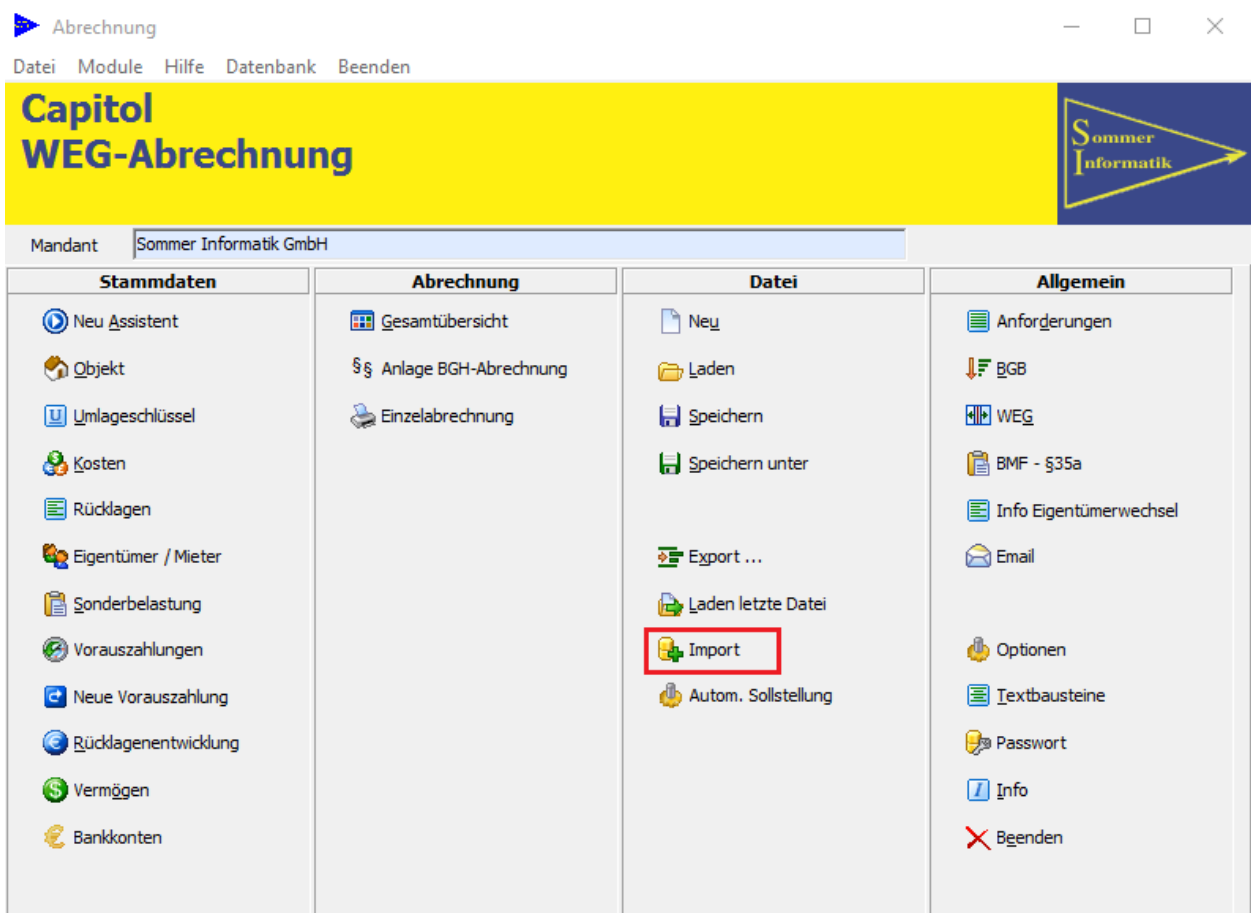
Frage

Wie kann man eine einmalige Sonderumlage Soll stellen?

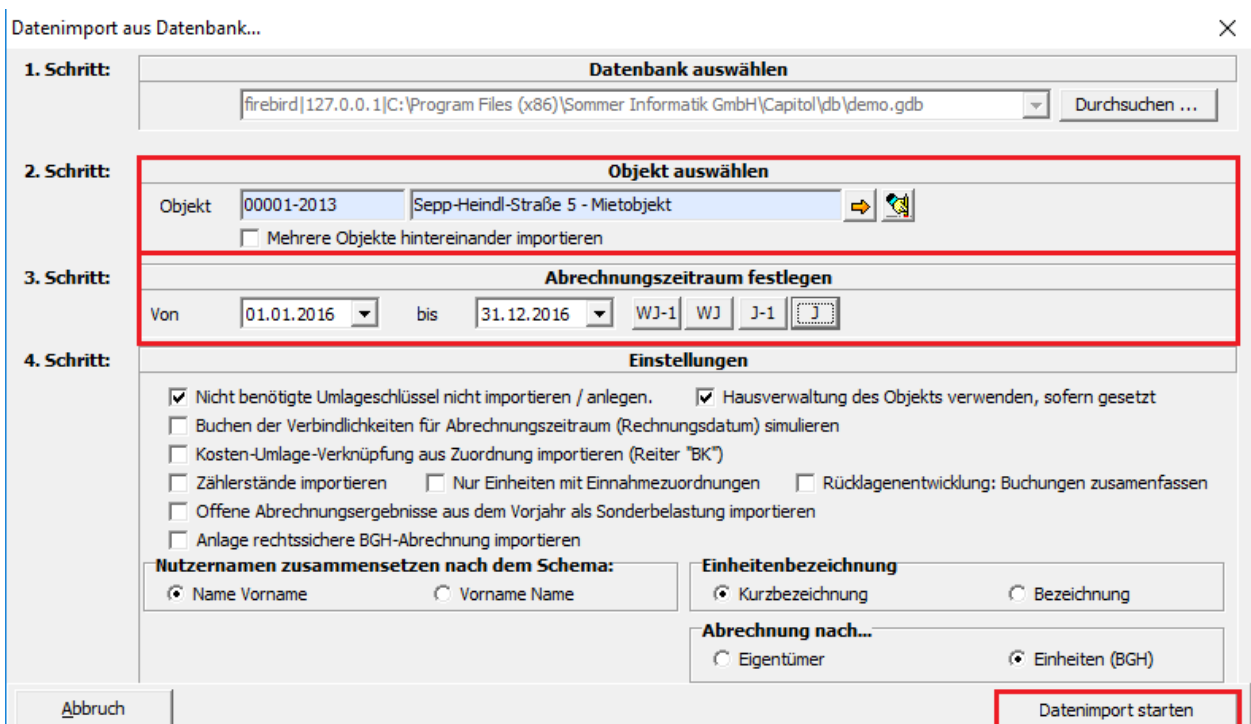
Antwort

Importieren Sie im Modul Capitol WEG Abrechnung das aktuelle Jahr. Löschen Sie unter dem Modul Kosten alle Zahlen und fügen die Kosten für z.B. eine Fenstersanierung in Höhe von 15.000€ ein. Hierbei hinterlegen Sie als Umlageschlüssel „Anteil“ mit 1000s. Zum Soll stellen klicken Sie nun nur noch auf den Button „Autom. Sollstellung“.

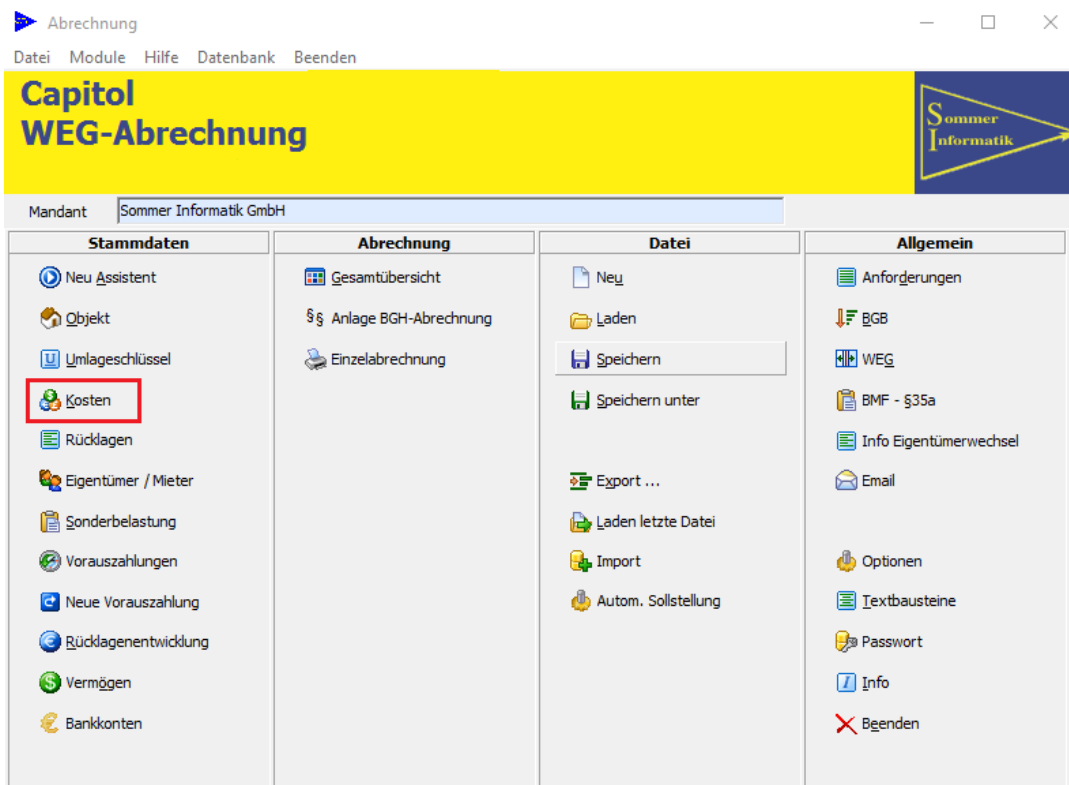
1. Klicken Sie im Modul „Capitol WEG-Abrechnung“ auf „Import“



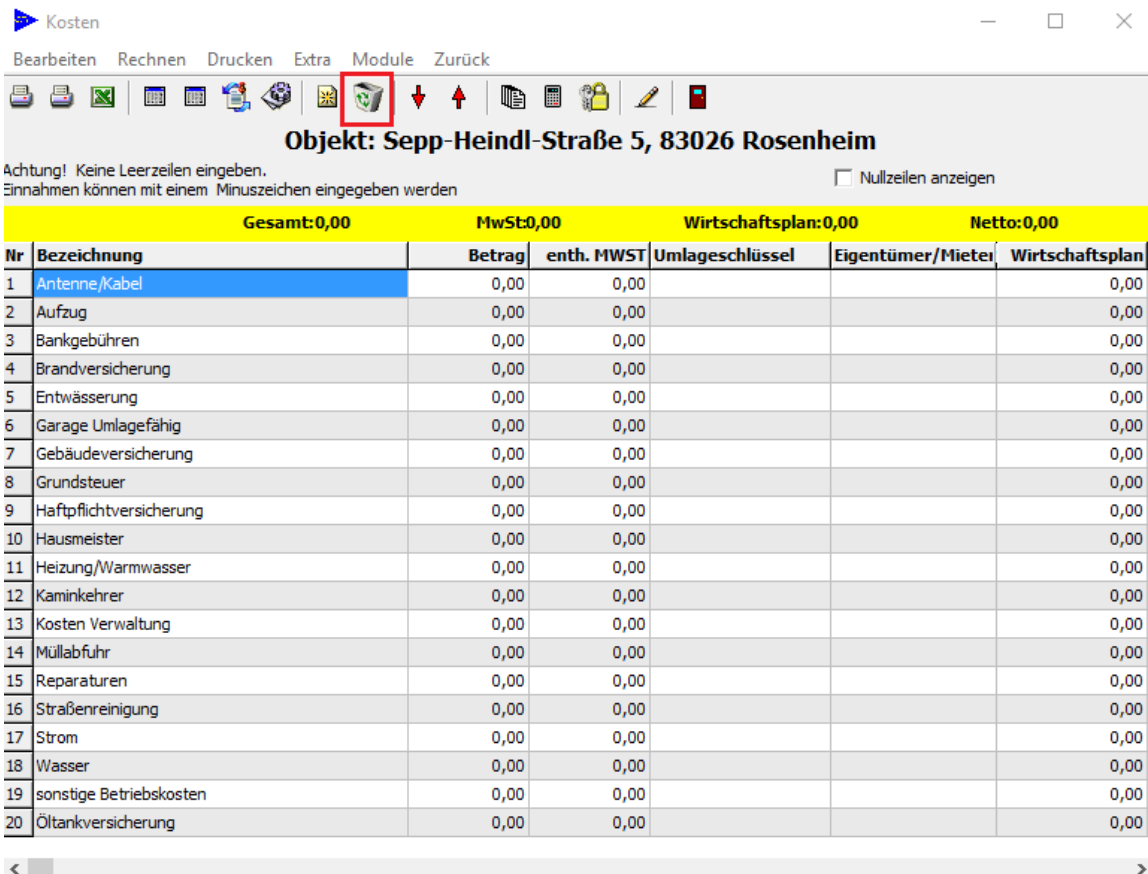
2. Wählen Sie die richtige Datenbank aus, wählen das gewünschte Objekt aus und setzen den Abrechnungszeitraum auf das aktuelle Jahr.



3. Öffnen Sie das Modul „Kosten“ in der WEG-Abrechnung



4. Löschen Sie alle Zeilen aus dem Modul



5. Klicken Sie zum neu Anlegen einer Kostenposition auf den „Neu“ Button

6. Geben Sie die Daten Ihrer einmaligen Sonderumlage ein und hinterlegen den Umlageschlüssel Anteil

Umlageschlüssel	Zeit	Einheit	Abhängigkeit	Umlageschlüssel ges.
Anteil	Ja	1000s	Einheitenabhängig	1

	Betrag(Brutto)	Betrag(Netto)	enth. MWST
Lohn-/Fahrtkosten	0,00	0,00	0,00
Materialkosten	15000,00	15000,00	0,00
Summe	15000,00	15000,00	0,00

7. Verlassen Sie das Modul „Kosten“ über die Tür

Objekt: Sepp-Heindl-Straße 5, 83026 Rosenheim

Achtung! Keine Leerzeilen eingeben.
Einnahmen können mit einem Minuszeichen eingegeben werden

Gesamt: 15000,00 MwSt: 0,00 Wirtschaftsplan: 0,00 Netto: 15000,00

Nr	Bezeichnung	Betrag	enth. MWST	Umlageschlüssel	Eigentümer/Mieter	Wirtschaftsplan
1	Fenstersanierung	15000,00	0,00	Anteil	Mieter	0,00

8. Klicken Sie in der Startmaske von Capitol WEG-Abrechnung auf den Button „Autom. Sollstellung“

Capitol WEG-Abrechnung

Mandant: Sommer Informatik GmbH

Stammdaten	Abrechnung	Datei	Allgemein
<ul style="list-style-type: none"> Neu Assistent Objekt Umlageschlüssel Kosten Rücklagen Eigentümer / Mieter Sonderbelastung Vorauszahlungen Neue Vorauszahlung Rücklagenentwicklung Vermögen Bankkonten 	<ul style="list-style-type: none"> Gesamtübersicht Anlage BGH-Abrechnung Einzelabrechnung 	<ul style="list-style-type: none"> Neu Laden Speichern Speichern unter Export ... Laden letzte Datei Import Autom. Sollstellung 	<ul style="list-style-type: none"> Anforderungen BGB WEG BMF - §35a Info Eigentümerwechsel Email Optionen Textbausteine Passwort Info Beenden

9. Überprüfen Sie ob alle Zuordnungen richtig gesetzt sind

Zuordnung prüfen

Nutzer mit fehlender Zuordnung werden rot hinterlegt. Nutzer mit einer möglicherweise falschen Zuordnung werden orange hinterlegt.
Um eine andere Zuordnung zu verknüpfen, klicken Sie auf die Spalte "Zuordnung" in der Tabelle.

	Sollstellen	Einheit	Nr	Name	Anrede	Strasse	PLZ Ort
1	Ja	00053-2013		Mustermann			
2	Ja	DG	00001-2013**DG**Sommer Informatik GmbH	Sommer Informatik GmbH und Dipl.-Inf. Sommer Robert	An die und Herr	Sepp-Heindl-Straße 5	83026 Rosenheim
3	Ja	EGli		Sommer Informatik GmbH			
4	Ja	EGre	00001-2013**EGre**Heinrich Wolfgang	Heinrich Wolfgang	Herr	Sepp-Heindl-Straße 5	83026 Rosenheim
5	Ja	OGli		Frisch			
6	Ja	OGre	00001-2013**OGre**Willer Manfred	Willer Manfred	Herr	Sepp-Heindl-Straße 5	83026 Rosenheim

Abbrechen OK

10. Hinterlegen Sie die Daten für die automatische Sollstellung

Daten für automatische Sollstellung festlegen...

Abrechnungsjahr: 2016

Sollstellungsdatum: 15.07.2016 Fälligkeitsdatum: 15.07.2016

Bezeichnung Sollstellung: Sollstellung BK 2016

Forderungskonto: 1400 Forderungen

Sachkonto BK mit Steuer: 1000 Kasse

Sachkonto BK ohne Steuer: 1000 Kasse

Buchungstext 1:

Nutzer "Leerstand" bei Sollstellung nicht berücksichtigen

Fremdsystem

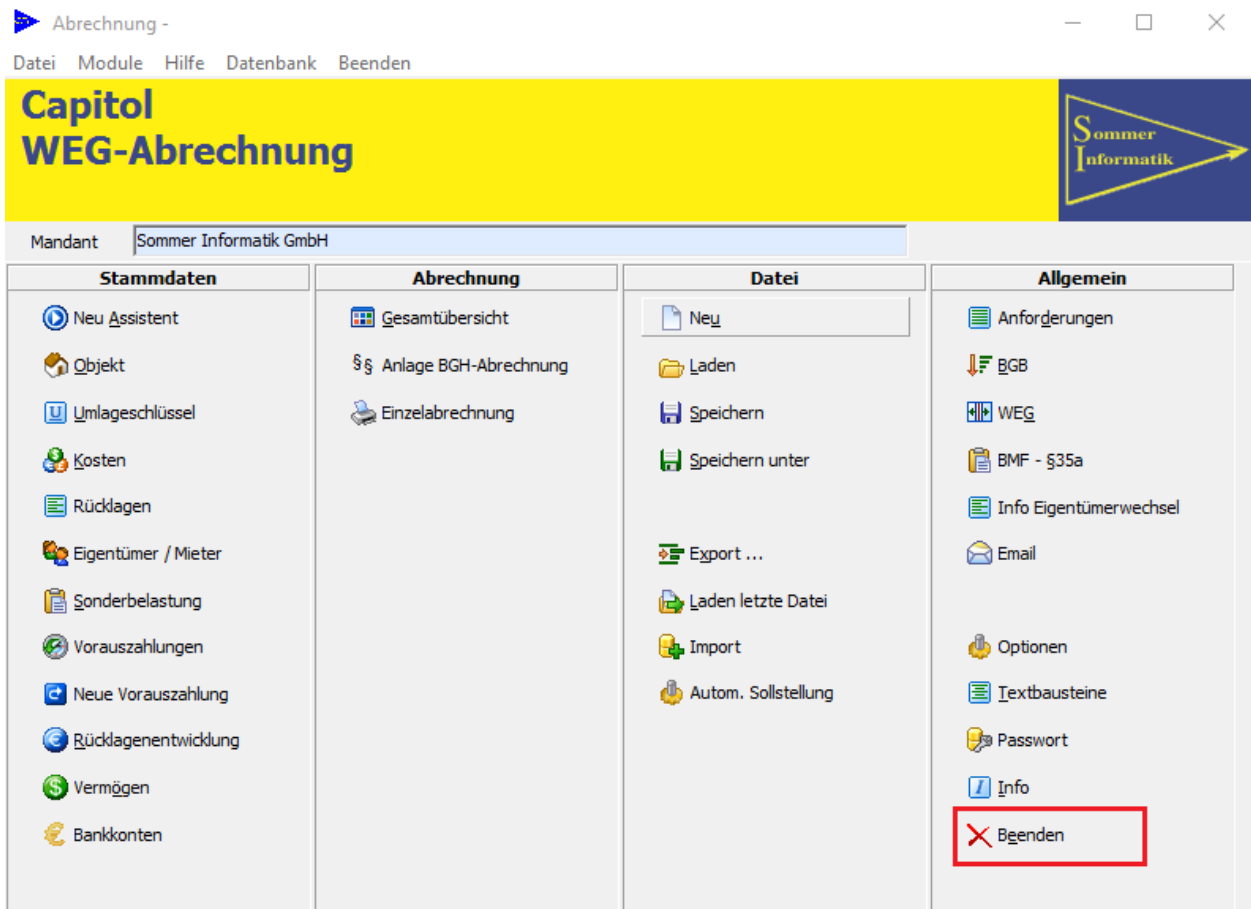
HHST:

Produkt:

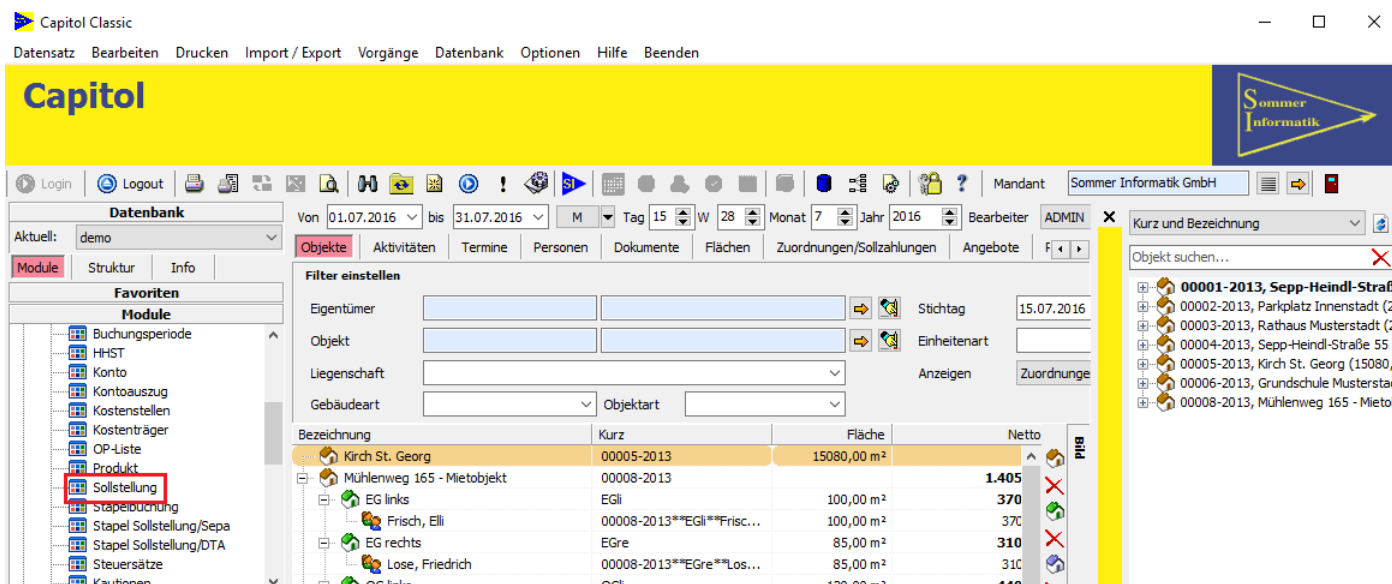
Abgabenart:

Abbrechen OK

11. Schließen Sie das Modul „Capitol WEG-Abrechnung“



12. Öffnen Sie das Modul „Sollstellung“ (Ordner FiBu)



13. Ihre Sollstellung wurde angelegt.

Sollstellung

Datensatz Bearbeiten Drucken Import/Export Fremdsystem Programmfunktionen Module Datenbank Ansicht Optionen Hilfe Zurück

Nutzerwechsel Sollstellungsvergleich

Suchen Stamm

Filter

Von [] bis [] A 5 WJ WJ-1 J J-1 M Jahr [] Monat [] Sollstellungsnr. []

Bezeichnung [] Rechnungen alle zeigen

Ergebnis

Sollstellungsnr.	Sollstellungsdatum	Monat	Jahr	Bezeichnung	Netto	Mwst	Brutto	Exportiert am	Exportiert von	Rechnungen gr
13_2016_01	15.07.2016	BK	2016	Sollstellung BK	15.000,00	0,00	15.000,00			

Sollstellung

Datensatz Bearbeiten Drucken Import/Export Fremdsystem Programmfunktionen Module Datenbank Ansicht Optionen Hilfe Zurück

Nutzerwechsel Sollstellungsvergleich

Suchen Stamm

Sollstellung Filter

Sollstellungsnr. 13_2016_01 Monat BK Jahr 2016 Forderungskonto 1400 Forderungen

Sollstellungsdatum 15.07.2016 Bezeichnung Sollstellung BK 2016 Verbindlichkeitskonto 1600 Verbindlichkeiten

Buchungen

Datum	Person	Brutto	Sollkonto	Habenkonto	Objekt	Kostenstelle	Einheit	Zuordnung	Beleg	Text
15.07.2016	Leerstand,	3.750,00	1400 Forderungen	1000 Kasse	00001-2013		00053-2013	00001-2013-L3	13_2016_01	SOLL
15.07.2016	Sommer Informatik C	3.750,00	1400 Forderungen	1000 Kasse	00001-2013		DG	00001-2013**DG*	13_2016_01	SOLL
15.07.2016	Heinrich, Rosenheim	3.750,00	1400 Forderungen	1000 Kasse	00001-2013		EGre	00001-2013**EGre	13_2016_01	SOLL
15.07.2016	Frisch, Rosenheim	3.750,00	1400 Forderungen	1000 Kasse	00008-2013		EGli	00008-2013**EGli*	13_2016_01	SOLL

Buchungen: 4 Netto Vormonat keine Sollstellung im Vormonat Netto 15.000,00 Mwst 0,00 Brutto 15.000,00